

# Ekonomikos apžvalga: Lietuva

„Swedbank“ makroekonomikos apžvalga

2010 m. sausio mėn.

## Turinys:

Pasaulio apžvalga: pasaulio ekonomika  
atsigauna sparčiau 2

Santrauka: trumpo laikotarpio  
perspektyvos pagerėjo, tačiau vidutiniojo  
laikotarpio rizikos tebeauga 4

Lietuva: ekonomika pamažu pradės augti  
antroje metų pusėje 6

„Swedbank“ Ekonominės analizės departamentas, kuris apima ekonomistus iš Lietuvos, Latvijos, Estijos ir Švedijos paruošė leidinį „*Swedbank Economic Outlook*“. Leidinyje lietuvių kalba mes trumpai pristatysime pasaulio, Švedijos, Latvijos ir Estijos ekonomikų perspektyvas ir didžiausių dėmesį skirsime Lietuvai. Plačiau apie kitas šalis prašome skaityti leidinyje anglų kalba.

Pasaulis:

- Pasaulio ekonomika atsigauna sparčiau nei tikėjomės rugsėjo mėn. Prognozuojame, kad pasaulio ekonomikos augimas pasieks 3,2% 2010 metais ir 3,5% 2011 metais.
- Nepaisant pagerėjusių perspektyvų, rizikos tebeauga. Priklausomybė nuo ekonomikos skatinimo priemonių yra ypač didelė, todėl numatomas ekonomikos skatinimo priemonių sustabdymas sukels naujų iššūkių ir realiajai ekonomikai, ir finansų rinkoms.

Lietuva:

- Ekonomikos kritimas trečiąjį praėjusių metų ketvirtį sulėtėjo dėl geresnių, nei tikėjomės pramonės rezultatų.
- Lietuvos ekonomikos šiais metais laukia svarbūs iššūkiai. Vidaus paklausa, ypač namų ūkių vartojimas, išliks apverktinoje padėtyje. Dideli neapibrėžtumai išlieka dėl valstybės finansų ir darbo rinkos padėties.

Latvija:

- Eksportas pamažu pradeda atsigauti. Pokyčiai darbo rinkoje ypač spartūs – nedarbo lygis gali pasiekti apie 23%.
- Svarbiausia rizika ekonomikos atsigavimo yra nepakankamos struktūrinės reformos. Kaštų sumažinimas būtinas pagerinti konkurencingumui privačiame sektoriuje, o konsolidavimo tęstinumas būtinas siekiant užtikrinti viešųjų finansų stabilumą.

Estija:

- Baziniame mūsų scenarijuje numatomas euro įvedimas 2011 metais. Biudžeto deficito kriterijus tikėtina bus įvykdytas 2009 metais, o nutarimas dėl euro įvedimo priimtas šių metų gegužės mėn.
- Euro įvedimas paskatins investicijas į Estiją, o pasaulio paklausos padidėjimas jau padeda eksportui. Didžiausia rizika mūsų prognozėms yra euro įvedimo nukėlimas tolimesniems metams.

Švedija:

- Prognozuojame šiek tiek spartesnį ekonomikos augimą dėl geresnės nei tikėjomės darbo rinkos padėties, kuri paskatino namų ūkių vartojimą; prognozuojame 2% ir 2,6% ekonomikos augimą 2010 ir 2011 metais. Aukštas įsiskolinimo lygis yra viena iš svarbiausių mūsų prognozės rizikų, ypač turint omenyje, kad Švedijos centrinis bankas Riksbank tikėtina pakels bazinę palūkanų normą iki 3% 2011 metų gale.
- Teigiamą įtaką Švedijos ekonomikai padarys stabili valstybės finansų padėtis, žema infliacija, ir gera paslaugų sektoriaus padėtis. Tuo tarpu nepakankamas produktyvumo augimas, sąnaudų padidėjimas, ir struktūriniai pokyčiai pramonės sektoriuje yra vienos svarbiausių mūsų prognozių rizikų. Kronos stiprinimas taip pat nepagelbės eksportuotojams, nors antra vertus, atsigaunanti pasaulio paklausa suteikia nemažų vilčių.

# Pasaulio apžvalga: pasaulio ekonomika atsigauna sparčiau

Šalių BVP prognozės 2008-2011 m.

BVP augimas	Sausio mėn.				Rugsėjo mėn.		
	2008	2009p	2010p	2011p	2009p	2010p	2011p
JAV	0,4	-2,4	2,2	2,5	-2,3	1,3	1,8
Euro zona	0,7	-4,0	1,1	1,6	-4,1	0,6	1,3
Vokietija	1,3	-5,0	1,5	1,8	-5,5	0,8	1,3
Prancūzija	0,3	-2,3	1,6	2,0	-2,7	1,1	1,4
Italija	-1,0	-4,5	0,7	1,2	-4,0	0,3	1,0
Ispanija	0,9	-3,6	-0,1	1,3	-3,3	-0,1	1,3
Jungtinė Karalystė	0,5	-4,3	1,0	1,9	-4,0	0,5	1,3
Japonija	0,7	-5,6	1,2	1,5	-6,0	1,0	1,4
Kinija	9,6	8,0	8,5	7,8	7,5	8,0	7,5
Indija	7,3	6,3	7,0	7,5	4,8	6,0	6,5
Brazilija	5,1	-0,5	3,5	4,5	-1,0	2,5	4,0
Rusija	5,6	-8,9	4,3	4,5	-7,0	1,5	3,0
Pasaulis	2,7	-1,1	3,3	3,5	-1,3	2,5	3,0

Pastaraisiais mėnesiais pasaulio ekonomikos atsigavimo požymiai JAV, Europoje ir Japonijoje tapo vis labiau pastebimi, o Kinijos ir Indijos ekonomikų augimas ne tik nesulėtėjo, bet dar labiau paspartėjo. Vieni iš svarbiausių veiksnių, kurie nulėmė pasaulio ekonomikos atsigavimą, yra žemos palūkanų normos, didelis likvidumas, suteiktas bankų sektoriui stabilizuoti, ir fiskalinės priemonės, kurių buvo imtasi stengiantis susidoroti su labai sumažėjusia pramonės gamyba. Pastarųjų mėnesių pasaulio ekonomikos atsigavimą skatino ir didesnė rizikos tolerancija, kuri sugrįžo į finansų rinkas, bei sustiprėjęs vartotojų ir įmonių pasitikėjimas.

Daugelio Azijos ir Lotynų Amerikos šalių metiniai BVP augimo tempai trečiajame ketvirtyje išaugo iki dviženklų skaičių, o JAV ekonomikos augimas (2,8%) tapo beveik dvigubai didesnis nei euro zonoje (1,5%) ir Japonijoje (1,3%). Rytų ir Vidurio Europoje ekonomikų padėtis buvo skirtinga – Čekijos ir Lenkijos ekonomikų padėtis buvo gana patenkinama, o Vengrijos ekonomika toliau silpnėjo.

Mūsų prognozės 2010-2011 metams tapo optimistiškesnės palyginti su rugsėjo mėn. Sustiprėjęs pasitikėjimas ir toliau vykdoma ekspansyvi fiskalinė politika sudarė sąlygas pramonės gamybos augimui pasaulyje. Ekonomikos

atsigavimui turi įtakos ir atsargų ciklas: atsargos, kurios buvo sumažėjusios iki labai žemų lygių, vėl atsigauna. Tai reiškia, kad nors augimo tempai ir spartėja, lygiui, buvusiam iki nuosmukio, kuris prasidėjo šiek tiek daugiau nei prieš metus, pasiekti prireiks viso prognozuojamojo laikotarpio, t.y. 2010-2011 metų.

Pasaulio ekonomikos augimo prognozės 2010 metams mes padidinome 0,7 procentiniais punktais iki 3,2 %, o 2011 metams – 0,5 procentiniais punktais iki 3,5 %. 2009 m. pasaulio ekonomikos kritimas taip pat bus nebe toks ryškus – pasaulio ekonomika tikėtina sumažėjo ne 1,3%, kaip buvo prognozuota rugsėjo mėn., o 1,1%. Pasaulio ekonomika ilgo laikotarpio potencialių 3,5%-4% ekonomikos augimą pasieks anksčiau, nei prognozavome rugsėjo mėn. Ekonomikos augimo tempai gana pastebimai padidėjo JAV, Vokietijoje ir Prancūzijoje bei BRIC šalyse (Brazilijoje, Rusijoje, Indijoje, Kinijoje). Daugelyje šalių didesnį poveikį turi ekonomikos skatinimo priemonės, o kitose – Brazilijoje ir Rusijoje – ekonomikos augimą skatina augančios žaliavų kainos.

Nepaisant pagerėjusių perspektyvų, pasaulio ekonomika vis dar susiduria su rimtomis problemomis. Bendro įsiskolinimo mažėjimas (angl.

„deleveraging“) finansų ir privačiame sektoriuose toliau tęsiasi. Valstybės sektoriaus skola didėja daugelyje EBPO šalių, biudžetų deficitui išaugus iki dviženklų skaičių. Neigiamas poveikis dėl ekonomikos skatinimo priemonių sustabdymo šiose šalyse ypač bus juntamas po 2011 metų.

Nedarbo lygis, kuris JAV išaugo beveik iki 10% ir padidino ilgalaikių bedarbių skaičių, pradės mažėti iš lėto, o darbo rinka daugelyje Europos valstybių toliau silpnėja. Vokietijoje iki 2011 metų pabaigos buvo pratęstos trumpo laikotarpio („Kurzarbeit“) priemonės, kuriomis vyriausybė subsidijuoja darbdavius, neatleidžiančius iš darbo savo darbuotojų. Nekilnojamo turto rinkos kai kuriose šalyse (pvz., JAV, Britanijoje) pradėjo stabilizuotis, tačiau Ispanijoje ir Airijoje šių nekilnojamo turto rinkų padėtis ir toliau blogėja.

2010 metais infliacija turėtų vėl išaugti, o 2011 m. pakilti iki 2% beveik visose EBPO šalyse, išskyrus Japoniją, kurioje ir 2010 metais bei didelę dalį 2011 metų išliks defliacija. Numatomos pinigų politikos tendencijos 2010 metams nepakito palyginti su rugsėjo mėn. JAV Federalinio rezervų bankas, Anglijos bankas ir ECB bazinės palūkanų normas pradės didinti kitų metų rudenį. Japonijos bankas palūkanų normas pradės kelti tik

2011 metų pabaigoje. Palyginti su mūsų rugsėjo mėnesio prognoze, bazinės palūkanų normos Europoje ir JAV iki 2011 pabaigos bus šiek tiek didesnės. 2011 metų pabaigoje ilgalaikių obligacijų palūkanų normos bus aukštesnės, nei anksčiau prognozuota ir sieks šiek tiek daugiau nei 4,5%. Kadangi JAV tiek augimu, tiek infliacija pralenks Europą, JAV obligacijų palūkanų normos augs truputį sparčiau nei Europos obligacijų.

JAV dolerio kursas euro atžvilgiu turėtų toliau kilti, tačiau ne taip sparčiai, kaip rugsėjo mėn. - dėl to, padidėjus grynų eksporto įtakai, taip pat pagerės JAV augimo perspektyvos. Prognozuojame, kad atsigavus eksportui ir sumažėjus nedarbo didėjimo grėsmei, Kinijos vyriausybė 2011 metais pasirinks lėtą renminbi vertės kilimą. Japonijos valdžia galės lengviau atsikvėpti, silpnėjant jeni dolerio atžvilgiu kuomet Federalinių rezervų banko palūkanų normos toliau auga.

Tikimės šiek tiek aukštesnių žaliavų ir kitų prekių kainų palyginti su rugsėjo mėn. Brent naftos kaina, lyginant su ankstesne prognoze, padidės 10 dolerių

ir 2010 ir 2011 m. vidutiniškai sieks 80 ir 90 dolerių už barelį. Išaugęs rizikos apetitas ir didėjantis ekonomikos aktyvumas skatins ir kitų prekių kainų, tokių kaip maisto produktų ir metalo kainų, augimą. Tačiau šių kainų augimas 2010 ir 2011 m. nebus toks spartus, kaip 2009 metais - stiprėjantis doleris šiek tiek pristabdo kainų augimą ir ekonomikos atsigavimo poveikis silpnėja.

2010 ir 2011 metais pasaulio ekonomikos atsigavimas tebesitęs, tačiau išlieka daugelis problemų, kurios gali neleisti stiprėti pasitikėjimui ir rizikos tolerancijai. Investicijos ir toliau išliks menkos, nes pajėgumų išnaudojimo lygis tebėra žemesnis už potencialų. Pramonės gamyba ir pasaulio prekyba auga, tačiau jos kyla nuo labai žemų lygių. Ekonomikos atsigavimas ypač priklauso nuo politikos veiksnių ir ekonomikos skatinimo priemonių - be šių priemonių, akcijų, obligacijų, būsto, automobilių ir prekių situacija būtų visiškai kitokia.

Svarbiausios problemos, kurias būtina greitai laiku išspręsti, yra susijusios su monetarinės ir fiskalinės politikos

pasitraukimo strategija, padėties finansų sektoriuje stabilizavimusi, įskaitant veiksmingiausios reguliavimo sistemos sukūrimą, ir kovą su naujų turto kainų burbulų susidarymu (ypač besivystančiose rinkose, kuriose kapitalo srautai gali įnešti nestabilumo). Susirūpinimas dėl per didelio biudžeto deficito, didinančio valstybės skolą beveik visose EBPO šalyse vidutinės trukmės laikotarpiu jau 2010 ir 2011 metais gali duoti pagrindą prognozėms, kurios sumažins optimizmą finansų rinkose. Graikija yra tik vienas iš tokių pavyzdžių. Disbalansai, tokie kaip einamosios sąskaitos deficitai taupymo norma JAV, mažėja, tačiau šios problemos gali grįžti. Pasaulio ekonomika vis dar trapi, o rizikos, ypač vėlesniais nei 2011 metais, išlieka aukštos, todėl dvigubo nuosmukio galimybės atmesti dar negalime. Laikykitės!

	Faktas	"Swedbank" prognozės			
	2010-01-12	2010-06-30	2010-12-31	2011-10-30	2011-12-31
Bazinės palūkanų normos					
Fed, JAV	0,25	0,25	1,00	2,00	3,00
Japonijos bankas	0,10	0,10	0,10	0,10	0,50
ECB, Euro zona	1,00	1,00	1,00	1,75	2,75
Anglijos bankas	0,50	0,50	0,75	1,50	2,50
Valiutų kursai					
EUR/USD	1,45	1,40	1,35	1,30	1,25
RMB/USD	6,83	6,83	6,83	6,70	6,50
USD/JPY	91	105	110	115	120

# Trumpo laikotarpio perspektyvos pagerėjo, tačiau vidutiniojo laikotarpio rizikos sparčiai tebeauga

Ekonomikos prognozės, 2008-2011 m.

	2008	2009p	2010p	2011p
Lietuva	3,0	-16,0	-2,0	3,0
Latvija	-4,6	-18,0	-3,0	3,5
Estija	-3,6	-14	1,5	4,5
Švedija	-0,5	-4,2	2,0	2,6
Pasaulis	2,7	-1,1	3,3	3,5

Pasaulio ekonomika atsigauja šiek tiek sparčiau nei tikėjomės rugsėjo mėn. Ekonomikos augimo tempai paspartėjo beveik visame pasaulyje, ypač besivystančiose šalyse ir daugelyje EBPO narių. Vartotojų ir įmonių, bei finansų rinkų pasitikėjimas reikšmingai sustiprėjo. Pramonės sektoriuje pirkimo vadybininkų indeksas išaugo iki lygių, rodančių, kad situacija gerėja; nepaisant ekonomikos nuosmukio daugelyje valstybių, paslaugų sektoriaus aktyvumas išliko gana aukštas. Daugelyje šalių defliacijos grėsmė sumažėjo. Dėl šių priežasčių pasaulio ekonomikos augimo prognozę padidinome nuo 2,7% iki 3,3% 2010 m. ir nuo 3% iki 3,5% 2011 m., todėl Švedijos ir Baltijos produktų paklausa eksporto rinkose turėtų augti šiek tiek sparčiau, nei prognozavome rugsėjo mėn.

Nepaisant pastebimų spartesnio augimo požymių, priežastys, dėl kurių prognozės pagerėjo, vis dar kelia susirūpinimo. Priklausomybė nuo ekonomikos skatinimo priemonių, tiek paramos finansų rinkoms, tiek fiskalinio skatinimo forma, yra didžiulė. Viena vertus, mūsų prognozių rizikos yra susijusios su galimu neigiamu poveikiu, kuris bus juntamas dėl mažesnio naujų skatinimo priemonių skaičiaus, o kita vertus, su taikomų ekonomikos skatinimo priemonių pabaiga, kurios poveikis pasireišk jau 2010 m., o dar ryškiau – 2011 m. ir ateityje. Tai gali padidinti finansų rinkų nestabilumą ir paskatinti turto kainų kritimą.

Ekonomikos skatinimo priemonės turi ir neigiamą šalutinį poveikį. Pirma, žemos palūkanų normos, pavyzdžiui, JAV ir Japonijoje skatina labai didelį kapitalo išplaukimą į besivystančias šalis, o tuo pačiu ir naujų burbulų formavimąsi šių šalių turto rinkose. Antra, didelis biudžeto deficitai ir auganti valstybės

skola gali padidinti neapibrėžtumą ir kapitalo kainą. Tai jau pastebima kai kuriose šalyse, kurios yra labai priklausomos nuo skolinimosi užsienyje. Trečia, kai vidutinės trukmės laikotarpiu ekonomika labiau sustiprės, atsirasi ir privačių investicijų pertekliaus bei didesnės infliacijos rizika.

Manome, kad trumpuoju laikotarpiu, t.y. 2010 ir 2011 m. pavyks išlaikyti pakankamai sparčius ekonomikos augimo tempus visame pasaulyje, ypač Azijoje ir kiek mažesniu mastu JAV, Japonijoje bei Europoje. Skatinimo priemonių dėka ekonomika toliau augs, tačiau kyla nuo itin žemų lygių. Prie ekonomikos atsigavimo prisidės ir atsargų ciklas. Per prognozuojamą laikotarpį pasitikėjimą gali susilpninti sunkumai, siekiant suderinti naujas skatinimo priemones su palaipsniui besibaigiančiomis ankstesnėmis skatinimo priemonėmis, tačiau, palyginti su pačiu sunkiausiu krizės etapu, situacija pagerėjo.

Švedijos BVP šiais metais turėtų išaugti 2% (rugsėjo mėn. buvo prognozuotas 1,2% augimas). Ateinančiais metais BVP augimo tempai bus spartesni už potencialaus augimo tempus ir sieks 2,6% (rugsėjo mėnesį buvo prognozuotas 2,3% augimas). Svarbiausios priežastys, dėl kurių prognozės pagerėjo, yra eksporto ir vartojimo atsigavimas atitinkamai pagerėjus pasaulio ekonomikos perspektyvoms ir susilpnėjus neigiamiems darbo rinkos pokyčiams. Švedijos ekonomikos aktyvumą daugiausia skatina vidaus paklausa, kuriai didesnį teigiamą poveikį daro monetarinės politikos ir finansinio skatinimo priemonės.

Vis dėlto ši prognozė yra atsargi, nes, nepaisant 2008-2009 m. labai sumažėjusio ekonomikos aktyvumo, augimo tempai bus tik šiek tiek spartesni. Švedijos ekonomikai viena vertus daro

įtaką neigiami pokyčiai, vykstantys daugelyje pramonės sektorių, kurie yra labai priklausomi nuo pasaulinių investicijų, antra vertus, teigiamą poveikį turi paslaugų sektorius, kuris nuo pasaulio ekonomikos recesijos nukentėjo mažiau. Struktūriniai pokyčiai vyksta ir pramonės sektoriuje, bet jų poveikį sunku numatyti. Darbo rinkoje vyrauja panaši situacija, ir nors 2010 ir 2011 metams prognozuojamas nedarbo lygis yra mažesnis nei rugsėjo mėn., užimtumo augimo nesitikime. 2011 m. pabaigoje, kai Riksbank bus padidinęs bazinę palūkanų normą iki 3%, daugelis įsiskolinusių namų ūkių turės mažiau galimybių padidinti prekių ir paslaugų vartojimo išlaidas. Be to, palyginti su praėjusiais metais, kai vartotojų kainos buvo kritusios, gyventojai pajus infliacijos stabilizavimąsi ir 2% infliacijos lygio, kuris bus pasiektas 2011 m., poveikį; darbo užmokesčio tendencijos taip pat bus šiek tiek blogesnės. Dėl šių priežasčių per minėtą laikotarpį gyventojų taupymas sumažės tik nežymiai.

Baltijos šalyse ekonomika išliks ypač sunkioje padėtyje, tačiau ekonomikos padėtis bus kiek skirtinga. Estijos ketinimas prisijungti prie euro zonos 2011 metais turėtų sustiprinti optimistines nuotaikas jau šį pavasarį, kuomet ir bus priimtas atitinkamas sprendimas. Šiais metais teigiamą poveikį ekonomikos augimui turėtų turėti grynasis eksportas, o vidaus paklausa prognozuojama atsigaus 2011 metais. Manome, kad šiais metais Estijos BVP išaugs 1,5 %, o ateinančiais – 4,5% (rugsėjo mėn. atitinkamai buvo prognozuotas 0% ir 2% BVP augimas). Išlieka daug neapibrėžtumų dėl Latvijos ir Lietuvos ekonomikos augimo perspektyvų, tačiau lėto atsigavimo pradžia numatoma artėjant šių metų vasarai. Artimiausioje ateityje eksporto apimtys didės, gerėjant pasaulio

ekonomikos situacijai. Tačiau vidutinės trukmės ir ilgojo laikotarpio fiskalinės padėties tvarumas išlieka rimta problema, kaip ir skolinimosi apimčių mažėjimas, kuris taip pat greičiausiai prisidės prie lėto abiejų šalių augimo. Prognozuojame, kad Latvijos BVP šiais metais sumažės 3% (rugsėjo mėnesio apžvalgoje prognozavome -2% ekonomikos kritimą) - importas kris ne taip smarkiai, kaip buvome numatę anksčiau, o ateinančių metų prognozė keičiasi tik nežymiai, t.y. ekonomikos augimas sieks ne 3%, o 3,5%. Nedarbo lygis turėtų būti aukštesnis, nei numatyta rugsėjo mėnesio apžvalgoje; siekiant padidinti konkurencingumą, sparčiai koreguojamos ir išlaidos tiek privačiame tiek valstybiniame sektoriuje.

Lietuvos ekonomiką palankiai veikia spartėjantys pasaulio ekonomikos augimo tempai, todėl BVP prognozes nežymiai pakeitėme: ekonomika kris ne -3%, kaip prognozavome rugsėjo mėn., o -2% 2010 metais ir paaugs ne 2,5%, o 3% 2010 metais. Svarbiausios rizikos yra susijusios su valstybės finansų tvarumu ir situacija darbo rinkoje.

Nors per pastaruosius mėnesius ekonomikos perspektyvos šiek tiek pagerėjo, visos keturios šalys susiduria su rimtomis problemomis. Švedijos pranašumas yra gana stipri fiskalinė padėtis, be to, iki šiol teigiamą poveikį ekonomikai turėjo silpnesnė krona ir negriežta monetarinė politika. Tačiau struktūriniai ekonominiai pokyčiai didina

aktyvių priemonių konkurencingumui stiprinti būtinumą vidutinės trukmės laikotarpiu. Baltijos šalyse dėl fiksuotų valiutų kursų viena iš svarbiausių priemonių paspartinti ekonomikos atsigavimą ir užtikrinti tvarų ekonomikos augimą yra fiskalinė politika, kuri gali būti naudojama tiek trumpo laikotarpio, tiek vidutinio ir ilgojo laikotarpio uždaviniams spręsti. Taigi, krizė suteikia progą įgyvendinti labai reikalingas reformas - jos nederėtų praleisti!

# Lietuva: ekonomika pamažu pradės pamažu augti antroje metų pusėje

Pagrindiniai ekonomikos rodikliai, 2008-2011 m.

	2008	2009P	2010P	2011P
BVP augimas, %	2,8	-16,0	-2,0	3,0
BVP, mln LTL	111 191	93 868	91 530	95 218
VKI vidutinis augimas, %	10,9	4,5	1,0	1,0
Nedarbo lygis, %	5,8	13,5	16,0	15,5
Vidutinis metinis realus neto atlyginimo augimas, %	11,2	-10,0	-5,0	0,0
Prekių ir paslaugų eksporto augimas, %	25,5	-27,0	-0,6	8,7
Prekių ir paslaugų importo augimas, %	18,9	-37,6	-1,3	7,8
Prekybos ir paslaugų balansas, % BVP	-10,9	-0,5	-0,1	0,2
Einamosios sąskaitos balansas, % BVP	-11,9	1,0	1,2	-0,3
Einamosios ir kapitalo sąsk. balansas, % BVP	-10,1	3,7	4,2	3,0
TUI įplaukos, % BVP	3,9	2,0	1,0	1,5
Bendras įsiskolinimas užsieniui, % BVP	71,6	85,0	88,0	86,0
Valdžios sektoriaus balansas, % BVP	-3,2	-9,5	-9,5	-7,0
Valdžios sektoriaus bendroji skola, % BVP	15,6	30,0	40,0	50,0

Šaltinis: Swedbank

Ekonomikos kritimas 2009 m. trečiajame ketvirtyje sulėtėjo šiek tiek labiau nei prognozavome – BVP, pirmajame pusmetyje kritęs 16,5%, palyginti su tuo pačiu laikotarpiu praėjusiais metais, trečiajame ketvirtyje sumažėjo 14,2% dėl geresnių nei tikėjomės nuo eksporto priklausiančio pramonės sektoriaus rezultatų. Nedarbo lygis taip pat augo lėčiau, o 2009 m. ketvirtojo ketvirčio rodikliai patvirtina tolesnį pramonės produkcijos rezultatų gerėjimo prielaidą.

Tačiau nors kai kurie 2009 metų antrojo pusmečio rodikliai buvo šiek tiek geresni, nei buvome numatę rugsėjo mėn. prognozėje, vis dėlto dar per anksti kalbėti apie esminį ekonomikos būklės pagerėjimą. Visų pirma, 2009 m. trečiojo ketvirčio BVP rezultatai patvirtino, kad visų vidaus paklausos komponentų padėtis išlieka nepavydėtina. Antra, valstybės finansų padėtis taip pat išlieka įtempta – nors išlaidų sumažėjimas jau yra pastebimas, pajamos taip pat toliau sparčiai krenta. Lietuvos ekonomikai šiais metais teks atlaikyti didelį išbandymą – namų ūkių vartojimas išliks ypač menkas dėl mažėjančio darbo užmokesčio, augančio nedarbo ir elektros kainų padidėjimo po Ignalinos atominės uždarymo. Valstybės sektoriaus sprendimai – socialinių išmokų programų mažinimas ir valstybės tarnautojų darbo užmokesčio apkarpymas – dar labiau sumažins namų ūkių perkamąją galią.

Nekeitėme 2009 metų prognozės ir prognozuojame, kad ekonomika kris apie 16%. Palyginti su rugsėjo mėn., šiek tiek pagerinome 2010 m. BVP augimo prognozę – sparčiau atsigaunant išorinei paklausai numatome apie 2% ekonomikos kritimą (rugsėjo mėn. prognozavome 3%). Ignalinos atominės elektrinės uždarymas 2010 metais BVP augimui turės neigiamą 0,8-1 procentinio punkto poveikį. Antroje šių metų pusėje, toliau augant paklausai svarbiausiose eksporto rinkose, turėtų prasidėti nežymus ekonomikos atsigavimas. 2011 m. ekonomika turėtų paaugti apie 3%. Eksporto atsigavimas, kuris šiek tiek sustabdys investicijų ir namų ūkių vartojimo smukimą dar 2010 m., paskatins teigiamus vidaus paklausos komponentų augimo tempus 2011 m. Grynojo eksporto poveikis BVP augimui bus teigiamas visą prognozuojamą laikotarpį. Šiuo metu prognozės rizikos išlieka subalansuotos: teigiama yra tai, kad geresnių nei prognozuota eksporto rezultatų poveikis ekonomikai gali pasireikšti anksčiau ir būti didesnis. Antra vertus, išlieka dideli neapibrėžtumai, susiję su valstybės finansais ir darbo rinkos situacija 2010 m.

## Eksporto atsigavimo ženklai jau matomi

2009 m. pradžioje drastiškai kritęs prekių eksportas jau antroje metų pusėje pradėjo rodyti pirmuosius stabilizavimosi

požymius. Tekstilės gaminių, medienos, baldų ir mašinų bei įrengimų eksporto atsigavimas yra bene ryškiausiai pastebimas; chemijos gaminių ir maisto produktų eksportas taip pat pamažu pradėjo atsigaunant praėjusių metų pabaigoje. Eksporto atsigavimas tęsis ir toliau dėl palankių ekonomikos augimo prognozių Lietuvos svarbiausiose prekybos partnerėse, visų pirma – Vokietijoje, o taip pat Lenkijoje, Jungtinėje Karalystėje ir Benelukso valstybėse, kurios stojasi ant kojų ir pradeda pirkti Lietuvoje pagamintą produkciją. Šiek tiek spartesnis ekonomikos augimas taip pat prognozuojamas Šiaurės regiono valstybėse, ypač Danijoje ir Švedijoje, todėl tikimės, kad tekstilės gaminių, medienos, baldų ir mašinų bei įrengimų gamintojų padėtis toliau gerės. Spartesnis Rusijos ekonomikos atsigavimas turėtų skatinti Lietuvos maisto, mašinų ir įrengimų sektoriaus eksportą (vis dėlto, kai kurių produktų perspektyva tebėra neaiški dėl maito mokesčių didinimo ir galimų politinių pokyčių). Pagerėjus Rusijos ekonomikos perspektyvoms palyginti su rugsėjo mėn., taip pat šiek tiek pagerėjo ir mūsų prognozės dėl transporto paslaugų eksporto. Tačiau nepaisant pagerėjusių perspektyvų, numatome, kad prekių ir paslaugų nominalus eksportas 2010 m. turėtų šiek tiek sumažėti arba išlikti

tokiame pačiame lygyje kaip ir 2009 metais, o 2011 m. išaugti apie 8,5-9%.

Dėl silpnos vidaus paklausos importo apimtys 2010 m. ir toliau mažės. Po drastiško sumažėjimo 40% 2009 m. nominalus importas 2010 m. sumažės 1,3%, o 2011 m. atsigaivos šiek tiek sparčiau nei numatėme rugsėjo mėn. – apie 7,6%-7,8%. Šiais metais importui kristi dar daugiau iš dalies neleidžia augančios gamtinių dujų importo apimtys. Importui krentant daugiau už eksportą, grynojo eksporto poveikis BVP augimui 2010 ir 2011 metais išliks teigiamas.

Einamosios sąskaitos pokyčiai antroje 2009 m. pusėje atitiko mūsų prognozes. Po nedidelio 0,2% BVP deficito antrajame ketvirtyje, trečiajame 2009 m. ketvirtyje buvo užregistruotas einamosios sąskaitos perviršis, lygus 2,9% nuo BVP. Tokį reikšmingą pagerėjimą pirmiausia sąlygojo rugsėjo mėnesį padidėję užsienio kapitalo bendrovių nuostoliai (bei sumažėję pelnai), dėl kurių pastebimai krito pajamų sąskaitos deficitas. Prekybos balansas, palyginti su 2009 metų pirmuoju pusmečiu, pagerėjo nežymiai. Einamosios sąskaitos perviršis per pirmuosius tris 2009 m. ketvirčius iš viso pasiekė 1,5% nuo BVP. Nors prekybos balanso pagerėjimas bus tik nežymus, ketvirtajame ketvirtyje einamoji sąskaita turėtų išlikti perviršyje. Prognozuojame, kad 2009 m. einamosios sąskaitos perteklius sudarys apie 1% BVP, o 2010 m. einamosios sąskaitos perteklius taip pat turėtų siekti apie 1,2% BVP. Nors prekybos deficitas bus šiek tiek didesnis dėl išaugusio dujų importo, pajamų sąskaitos deficitas vargu ar padidės. Dėl spartesnio ES paramos panaudojimo einamųjų pervedimų sąskaita 2010 m. taip pat prisidės labiau nei 2009 m. prie disbalansų koregavimo. Ekonomikai, o

tu pačiu ir importui bei įmonių pelnams, pradėjus augti, 2011 m. vėl prognozuojamas einamosios sąskaitos deficitas, kuris turėtų siekti apie -0,3% BVP.

## Investicijų apimtys išliks ypač menkos

2009 m. antroje pusėje investicijos (išsk. atsargas) toliau sparčiai krito – trečiajame ketvirtyje jos sumažėjo 41,4 %, palyginti su praėjusiais metais. Šiais metais reikšmingo investicijų pagerėjimo nesitikima dėl vis dar griežtų kreditavimo sąlygų ir ribojamų įmonių investicijų išliekant dideliems neapibrėžtumams dėl ekonomikos padėties. Vienintelis svarbus investicijų šaltinis ir toliau išliks ES struktūriniai fondai (2010 metų biudžete vyriausybė taip pat numatė gerokai spartesnę ES lėšų panaudojimą). Taip pat turime pripažinti, kad 2008 m. pabaigoje vyriausybės patvirtintas ekonomikos skatinimo planas nedavė planuotų rezultatų. Nors lėšos buvo skirtos eksportuojančioms bendrovėms ir smulkiam ir vidutiniam verslui remti, tikrasis jų poveikis yra abejotinas, o jį įvertinti bus galima tik šiais metais. Energijos vartojimo efektyvumo senuose sovietinės statybos pastatuose didinimo programa, taip pat turėjusi sušvelninti nuosmukį statybos sektoriuje ne tik neprasidėjo, bet tebesusiduria su didelėmis teisinėmis ir administracinėmis kliūtimis. Tikimės, kad atsigaiviant pasaulio ekonomikai, o Lietuvos ekonomikai iš dalies atgaiviant konkurencingumą, 2010 metų pabaigoje šiek tiek išaugs užsienio investicijos; įmonių pajamų mokesčio tarifas, 2010 m. pradžioje sumažintas nuo 20% iki 15% (iki 5% - smulkioms ir vidutinėms įmonėms), kol kas teigiamą poveikį turi tik lūkesčiams, tačiau antroje metų pusėje ekonomikai pamažu atsigaiviant

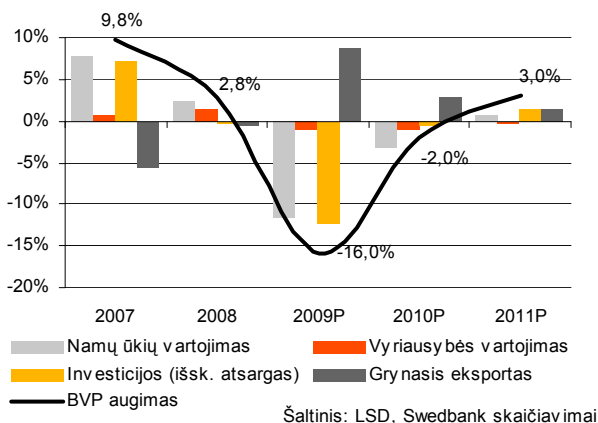
taip pat gali paskatinti investicijas šių metų gale ir 2011 metais. 2010 metams prognozuojamas tolesnis investicijų sumažėjimas apie 4-5%, o 2011 m. – 7% augimas.

## Spartus nedarbo lygio augimas šiek tiek sulėtėjo, darbo užmokestis ir toliau mažėja

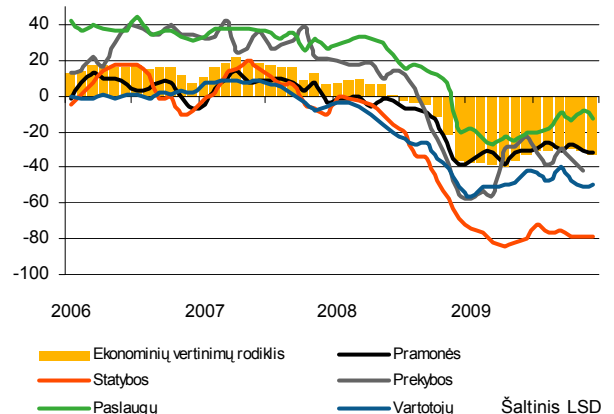
Ir toliau sparčiai krentantis užimtumas skatina nedarbo lygio augimą, kuris prognozuojamu laikotarpiu išliks aukštas ir 2010 m. bei 2011 m. sieks atitinkamai 16% ir 15,5%. 2009 m. pirmoje pusėje neįtikėtina sparčiai blogėję darbo rinkos rodikliai antrajame pusmetyje šiek tiek stabilizavosi. 2009 m. trečiajame ketvirtyje nedarbo lygis pakilo nežymiai - nuo 13,6% antrajame ketvirtyje iki 13,8% trečiajame ketvirtyje. 2009 m. trečiojo ketvirčio rodiklis iš dalies parodo, kad didžioji dalis prisitaikymo prie pasikeitusių verslo sąlygų gali būti jau praėityje, todėl šiais metais nedarbo lygis neturėtų staiga išaugti; tačiau darbo vietų skaičius vis dėlto tebemažės, nes daugelis bendrovių ir toliau susidurs su rimtais iššūkiais, ypač pirmajame šių metų pusmetyje. Mūsų prognozė 2010 metams yra paremta darbuotojų sumažinimu numatomu tiek privačiame, tiek ir valstybės sektoriuose (2009 m. spalio 28 d. verslo grupių ir profesinių sąjungų organizacijos pasirašė nacionalinį susitarimą, kuriame vyriausybė įsipareigojo 2010 metais valstybės tarnautojų skaičių sumažinti 10%).

Nors antroje 2009 m. pusėje nedarbo lygio kilimo tempai sulėtėjo, ilgo laikotarpio bedarbių skaičius ir bedarbių su mažu išsilavinimu dalis sparčiai auga. 2009 m. trečiajame ketvirtyje jaunimo nedarbo lygis pavojingai išaugo net iki

### BVP augimo sudėtinės dalys



### Ekonominių vertinimų rodiklis



33% (daugiau nei dvigubai, palyginti su praėjusiais metais) dar labiau padidindamas didelės emigracijos bangos riziką. Reikia pripažinti, kad emigracijos augimas 2010 ir 2011 m. bus svarbus kompensuojantis veiksnys nedarbo lygio statistikai, tačiau investicinio klimato pablogėjimo rizika Lietuvoje yra kur kas didesnė.

Darbo užmokesčio pokyčiai antrąjį metų pusę staigmenų nepateikė, t.y., nekeičiame savo prognozės ir numanome, kad darbo užmokestis įvertinus infliaciją po mokesčių 2009 m. sumažės beveik 10%; 2010 metais darbo užmokestis įvertinus infliaciją po mokesčių turėtų dar labiau sumažėti maždaug 5% dėl tebesitęsiančios restrukturizacijos privačiame sektoriuje ir atlyginimų valstybės sektoriuje sumažinimo. 2011 metais tikėtina darbo užmokestis jau nebekris, tačiau jo padidėjimo taip pat nesitikime.

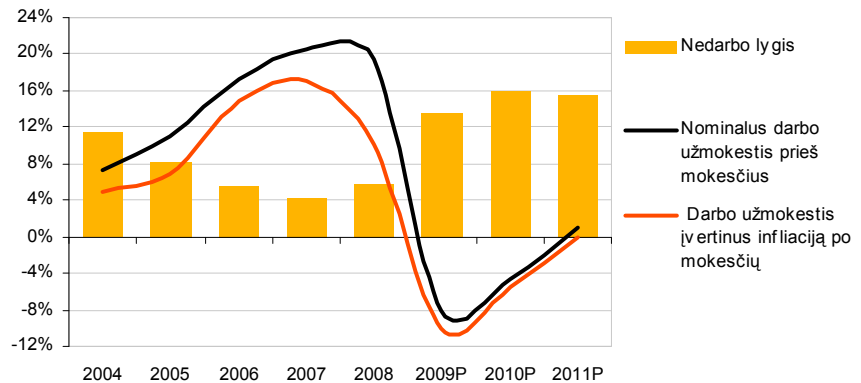
## Infliacija šiais metais bus ypač žema

2009 m. vartotojų kainų infliacija (VKI) pastebimai sulėtėjo ir siekė 4,5%. Šiais metais svarbiausiu infliacijos šaltiniu bus padidėjusios elektros kainos dėl Ignalinos atominės elektrinės uždarymo. 2010 m. pradžioje, palyginti su 2009 m. gruodžio mėn., elektros kainos gyventojams buvo padidintos 29%. Elektros kainų padidėjimą pramoniniams vartotojams prognozuoti yra kur kas sunkiau - šiais metais jos gali reikšmingai svyruoti, atspindėdamos žaliavų prekių kainų pokyčius; vis dėlto, elektra pramoniniams vartotojams brangs mažiau nei namų ūkiams, nes didieji vartotojai galės pirkti importuojamą elektrą atviroje rinkoje, kuri bus pigesnė už vietinės gamybos elektrą dėl didesnių pastarosios gamybos sąnaudų<sup>1</sup>. Valstybinės kainų ir energetikos kontrolės komisijos apskaičiavimu elektros kainos pramoniniams vartotojams per metus iš viso gali padidėti 20%, o sąnaudos kur kas mažiau - tik apie 1-3%<sup>2</sup>. Elektros

<sup>1</sup> Vietinės elektros gamybos sąnaudos turėtų padidėti nuo beveik 6.5 ct/kWh 2009 m. iki vidutiniškai 17 ct/kWh nuo 2010 m. pradžios (Elektros gamybos kaina didžiausiai šalies šiluminei elektrinei Lietuvos Elektrinė, kuri *de facto* „pakeis“ Ignalinos atominę, yra 29.31 ct/kWh, lyginant su 6.4 ct/kWh Ignalinos atominėje elektrinėje)

<sup>2</sup> Skaičiuojama, kad vidutiniškai elektros energijos sąnaudų dalis sudaro apie 5%. Tačiau kai kurių statybos, popieriaus, tekstilės ir plastikų gamybos bendrovių išlaidų elektros energijai dalis bendroje išlaidų struktūroje yra daug didesnė už vidutinę ir sudaro 8-10 % visų išlaidų.

## Darbo rinka



Šaltinis: LSD, Swedbank prognozės

kainos padidėjimas kartu su antriniais veiksniais turėtų turėti teigiamą 1,0-1,2 procentinių punktų įtaką metiniam VKI. Ekonomikai atsigaunant, naftos, dujų ir kitų pagrindinių žaliavų prekių kainos pasaulinėse rinkose turėtų taip pat tapti infliacijos šaltiniu. Tačiau kadangi šių kainų augimą šiais metais bus gan sunku perkelti ant vartotojų pečių tiek Lietuvoje, tiek ir užsienyje (ypač pirmajame pusmetyje), trumpuoju laikotarpiu kai kurių Lietuvos pramonės sektorių konkurencingumas kris.

Kita vertus, sparčiai mažėjant vidaus paklausai, ypač pirmąjį metų pusmetį vyraus akivaizdžios defliacinės tendencijos. Nekeitėme savo prognozės nuo praėjusių metų rugsėjo mėnesio ir manome, kad 2010 ir 2011 m. vartotojų kainų infliacija sieks 1%. Tačiau paskutinius 2009 metų mėnesius defliaciniai veiksniai tapo dar ryškesni, todėl neatmetame galimybės, kad vidutinė vartotojų kainų infliacija šiais metais bus mažesnė.

## Namų ūkių vartojimas ir toliau krenta

Trečiajame ketvirtyje namų ūkių vartojimas mažėjo taip pat sparčiai kaip ir pirmąjį 2009 metų pusę - namų ūkių vartojimas sumažėjo 19%, palyginti su tuo pačiu laikotarpiu prieš metus. 2009 m. ketvirtajam ketvirčiui prognozuojame panašų kritimą - vartotojų pasitikėjimo indeksas tebėra labai žemas, o kai kurie rodikliai, tokie kaip mažmeninės prekybos apimčių sumažėjimas, nors rodo stabilizavosi požymius, tačiau ženkliai nepagerėjo. Prognozuojamąjį laikotarpį nenumatomas joks žymesnis namų ūkių vartojimo atsigavimas - nedarbo lygio augimas ir toliau kelia nerimą, pajamos nedidėja, pakilo elektros kainos ir tikėtina, kad kreditavimo sąlygos ir toliau

išliks griežtos. Dėl stiprių defliacinių veiksnių poveikio pirkinius greičiausiai atidės ir ta maža dalis gyventojų, kurių pajamos nebus sumažėjusios. Nekeitėme savo prognozės ir numanome, kad per šiuos metus namų ūkių vartojimas iš viso sumažės dar 5%. Brangstant elektrai<sup>3</sup> bei didėjant bedarbystei, sunkiausi bus pirmieji šeši šių metų mėnesiai. Manome, kad eksporto skatinamas ekonomikos atsigavimas namų ūkių vartojimą 2011 m. padidins, tačiau labai nežymiai.

## Valstybės finansų padėtis įtempta, nepaisant biudžeto konsolidavimo priemonių, patvirtintų 2010 metams

2009 metų pabaigoje patvirtintame 2010 metų biudžete numatytos ryžtingos ir griežtos, tačiau nieko nenustebinusios priemonės. 2009 metais ekonomikos nuosmukis padarė labai neigiamą poveikį valstybės finansams, todėl šios naujos finansinio stabilumo stiprinimo priemonės buvo būtinos. Vyriausybė sumažino finansavimą beveik visoms socialinių išmokų programoms (įskaitant pensijas ir motinystės pašalpas), o valstybės ir kitų tarnautojų darbo užmokesčio fondas apkarpytas beveik trečdaliu. Finansų ministerijos apskaičiavimais valstybinio sektoriaus darbo užmokesčio ir socialinių išmokų programų sumažinimas kartu su kitomis išlaidų mažinimo priemonėmis sumažins deficitą apie 2,5% BVP. 2009 ir 2010 metų biudžeto konsolidavimo priemonės kartu sudarys apie 12%

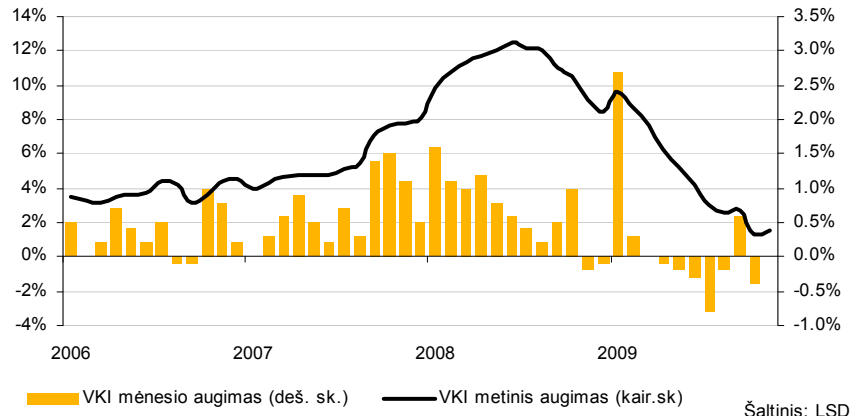
<sup>3</sup> Apskaičiuota, kad sąskaita už elektrą vidutiniškai gyventojui per mėnesį padidės tik 20 litų (šiuo metu vidutinė sąskaita už elektrą yra 60.74 LTL per mėnesį arba sudaro apie 3% visų namų ūkio išlaidų).

Lietuvos BVP. Nors galėtumėme kritikuoti vyriausybę dėl to, kad kai kurių priemonių, tokių kaip darbo užmokesčio sumažinimo valstybiniame sektoriuje, ji nesiėmė anksčiau, tačiau reikia pripažinti, kad tokie vyriausybės pasiūlymai būtų susidūrę su rimtomis kliūtimis – pernai Seimas šios priemonės greičiausiai nebūtų pritaręs.

Vyriausybė 2010 metų biudžete numato paspartinti ES fondų paramos panaudojimą. Palyginti su 2009 m., ES struktūrinė parama turėtų padidėti 20%. Kartu su vyriausybės finansavimu šios lėšos pirmiausia bus skiriamos investiciniams projektams (infrastruktūros, energijos efektyvumo ir tyrimų bei taikomosios veiklos projektams). Tikimės, kad ši priemonė bus veiksmingai panaudota ir iš dalies sumažins ekonomikos nuosmukį. Įmonių pajamų mokesčio tarifas, kuris 2009 m. siekė 20%, buvo sumažintas iki 2008 metų lygio, t.y. 15% (Smulkių ir vidutinių įmonių pajamų mokesčio tarifas buvo sumažintas iki 5% nuo 13% 2009 m.). Mūsų nuomone, vyriausybė kol kas neparodė, kad turi aiškią ir tvirtą įmonių pajamų mokesčio politiką, kuri yra ypač svarbi užsienio investuotojams; tačiau nors trumpuoju laikotarpiu naujieji tarifai gali šiek tiek sumažinti mokesčių pajamas, įmonių pajamų mokesčio pokyčiai yra žingsnis teisinga kryptimi ir vyriausybės pasiryžimo skatinti investicijas ženklas.

Nepaisant anksčiau minėtų konsolidavimo priemonių, patvirtintas valstybės sektoriaus biudžetas žada pavojingai didelį fiskalinį deficitą. Prognozuojame, kad valdžios sektoriaus deficitas 2010 m. išaugs beveik iki 10% nuo maždaug 9,5% 2009 m., o valstybės

### Vartotojų kainų infliacija



skola dėl to iki šių metų pabaigos gali perkopti 40%. Vargu ar Lietuvos vyriausybei pavyks išlaikyti panašias skolinimosi (kuris ir dabar tebėra brangus) sąlygas per visus 2010 m. – dėl to ir taip bloga valstybės finansų padėtis gali pablogėti dar labiau; gali iškilti kai kurių sudėtingų klausimų, susijusių su valstybės finansų stabilumu ateityje. Esminių patvirtinto biudžeto koregavimų 2010 metais nenumatome (o jeigu jų ir bus – tai bent jau ne tokio masto, kaip pernai) – tačiau papildomų konsolidavimo priemonių galimybės neatmetame. Mūsų nuomone, vyriausybė turi gan geras galimybes įgyvendinti užsibrėžtus pajamų tikslus; tačiau mažai tikėtina, kad prognozuojamos pajamos būtų didesnės nei numatyta – jeigu taip ir įvyktų, visos šios papildomos lėšos būtų panaudotos biudžeto deficitui finansuoti.

Kadangi ekonomikos atsigavimas bus visų pirma eksportinio pobūdžio, didesnes biudžeto pajamas galime numatyti tik 2011 metams. Tuo pat

metu didelė dalis išlaidų yra cikliškos ir jas sumažinti nėra lengva, dėl to mūsų nuomone, fiskalinis deficitas 2011 metais laipsniškai sumažės tik iki apie 7% BVP. Vyriausybė nepaskelbė, kokiais metais turi būti pasiektas mažiau nei 3% BVP biudžeto deficitas, tam kad būtų išpildytas vienas iš Maastrichto kriterijų. Manome, kad padidėjus biudžeto pajamoms mažesnis nei 3% BVP biudžeto deficitas 2012 metais teoriškai yra įmanomas, tačiau 2012 m. pasiekti šį rodiklį gali būti labai sudėtinga, juolab kad tais metais vyks Seimo rinkimai. Manome, kad, Maastrichto biudžeto kriterijus greičiausiai bus įgyvendintas 2013 m., o prisijungimo prie euro zonos galima tikėtis 2014 m.

---

# Kontaktai:

## "Swedbank" Ekonomikos analizės departamentas

---

### Švedija

Cecilia Hermansson	Vadovas	+46 8 5859 1588	cecilia.hermansson@swedbank.se
Jörgen Kennemar	Vyriausiasis makroekonomikos analitikas	+46 8 5859 1478	jörgen.kennemar@swedbank.se
Magnus Alvesson	Vyriausiasis makroekonomikos analitikas	+46 8 5859 3341	magnus.alvesson@swedbank.se

### Lietuva

Lina Vrubliauskienė	Vyriausioji makroekonomikos analitikė	+370 5 268 4275	lina.vrubliauskiene@swedbank.lt
Ieva Vyšniauskaitė	Makroekonomikos analitikė	+370 5 268 4156	ieva.vysniauskaite@swedbank.lt

### Latvija

Mārtiņš Kazāks	Vadovas	+371 67 445 859	martins.kazaks@swedbank.lv
Dainis Stikuts	Vyriausiasis makroekonomikos analitikas	+371 67 445 844	dainis.stikuts@swedbank.lv
Lija Strašuna	Vyriausioji makroekonomikos analitikė	+371 67 445 875	lija.strasuna@swedbank.lv

### Estija

Maris Lauri	Vyriausioji makroekonomikos analitikė	+372 6 131 202	maris.lauri@swedbank.ee
Elina Allikalt	Makroekonomikos analitikė	+372 6 131 989	elina.allikalt@swedbank.ee
Annika Paabut	Makroekonomikos analitikė	+372 6 135 440	annika.paabut@swedbank.ee

# Sutrumpinimai:

BRIC – Brazilija, Rusija, Indija, Kinija

ECB - Europos Centrinis Bankas

ES - Europos Sąjunga

EBPO - Europos bendradarbiavimo ir plėtros organizacija

FM - Finansų ministerija

GKI - gamintojų kainų indeksas

LB - Lietuvos Bankas (centrinis bankas)

SD - Lietuvos statistikos departamentas

SVKI - suderintas vartotojų kainų indeksas

TUI - tiesioginės užsienio investicijos

VKI - vartojimo kainų indeksas

© Visos teisės priklauso „Swedbank“, 2009. Šioje ataskaitoje esanti informacija yra konfidenciali ir skirta išimtinai tik „Swedbank“ klientų, kuriems ši informacija pateikta, naudojimui. Informacijos kopijavimas, atgaminimas, citavimas, skelbimas bet kokia forma ar siuntimas tretiesiems asmenims be „Swedbank“ sutikimo draudžiamas. Priimdami šią ataskaitą Jūs sutinkate su aukščiau išvardintais apribojimais.

Informacija apie tai, kiek akcijų „Swedbank“ turi ataskaitoje minimose bendrovėse, taip pat informacija apie „Swedbank“ priklausančias įmones bei institucijas, prižiūrinčias kiekvieną tokią įmonę, ar bet kokia kita su tokiomis įmonėmis susijusi informacija pateikiama internetinėje svetainėje [www.swedbank.lt](http://www.swedbank.lt).

Asmenys, negalintys pasiekti nurodytos internetinės svetainės, gali susisiekti su atitinkamais analitikais, nurodytais šiame ataskaitos puslapyje.

---